

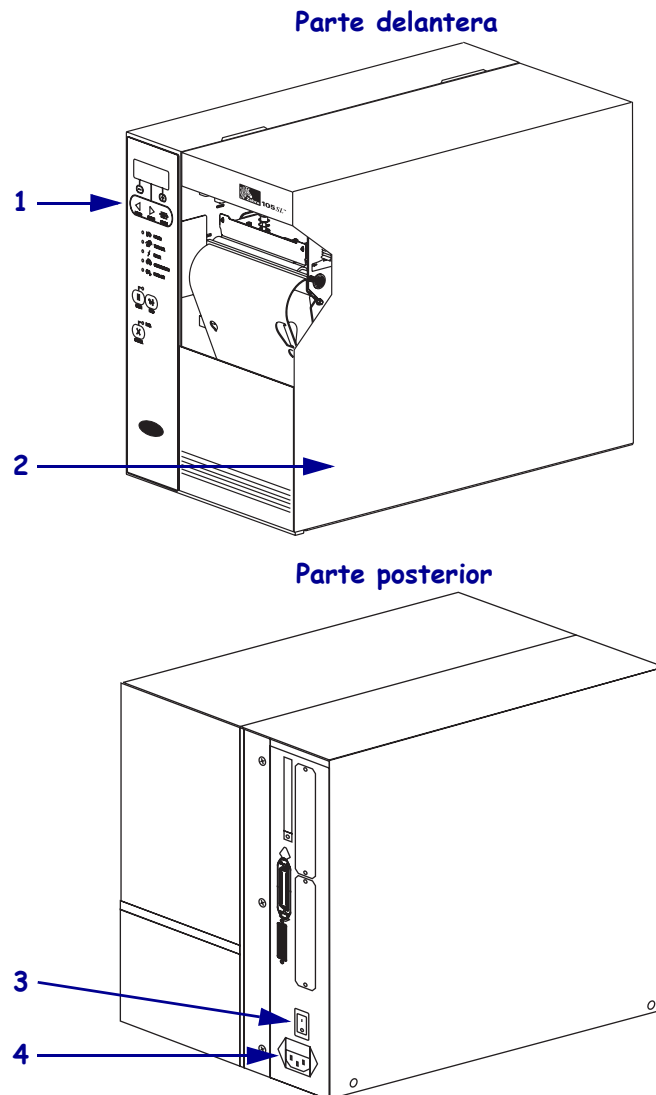


105SL Guía de referencia rápida

Utilice esta guía para trabajar con su impresora todos los días. Para obtener información más detallada, consulte la *Guía del usuario*.

Vista exterior

Figura 1 • Exterior de la Impresora

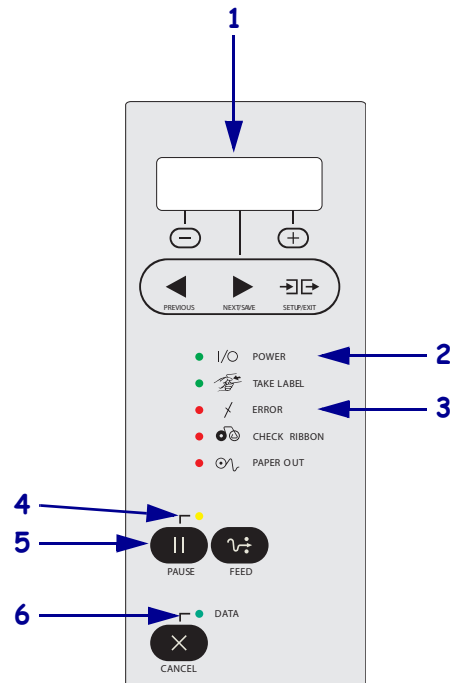


1	Panel de control
2	Puerta del compartimiento del papel
3	Interruptor de energía (O = Apagado, I = Encendido)
4	Conector de alimentación de C.A.

Panel de control

El panel de control (Figura 2) indica el estado de operación de la impresora y controla la operación básica de la impresora.

Figura 2 • Panel de control

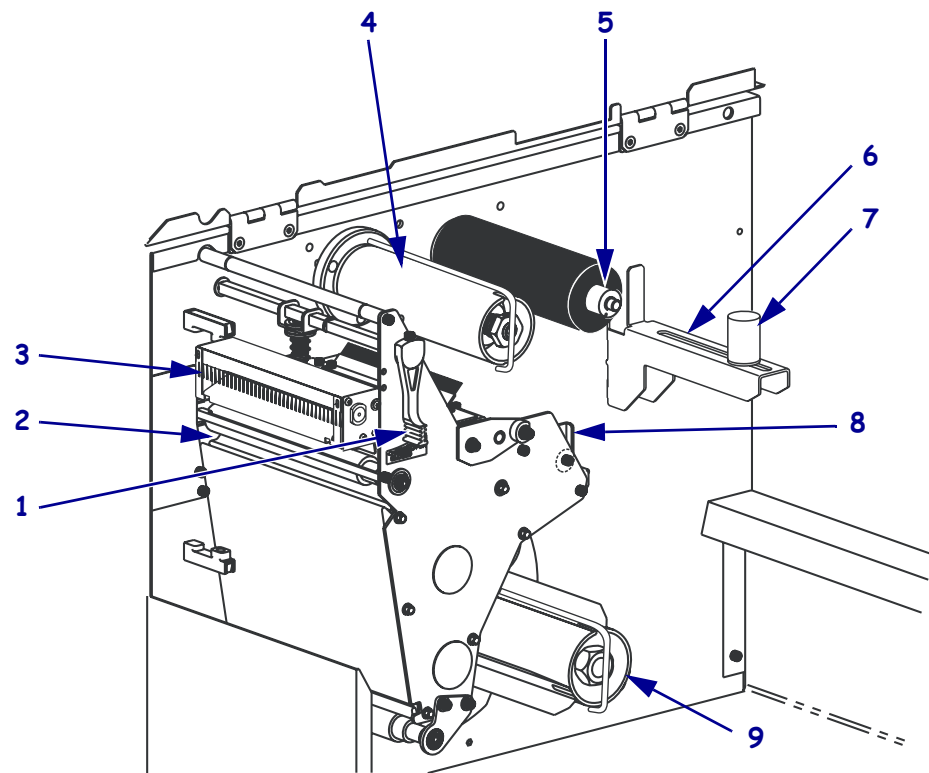


1	LCD	Muestra el estado de operación de la impresora.
2	Luz de encendido	Encendida cuando la impresora está encendida.
3	Luz de error	Parpadea cuando la impresora requiere atención.
4	Luz PAUSE (PAUSA)	Encendida cuando la impresora está en pausa.
5	Botón de PAUSE (PAUSE)	Se presiona para iniciar o detener el funcionamiento de la impresora.
6	Luz de datos	Parpadea rápidamente cuando la impresora está recibiendo datos.

Componentes de la impresora

La [Figura 3](#) muestra los componentes que se encuentran en el interior del compartimiento del papel de la impresora. Su impresora puede tener un aspecto ligeramente diferente en función de las opciones instaladas.

Figura 3 • Componentes de la impresora

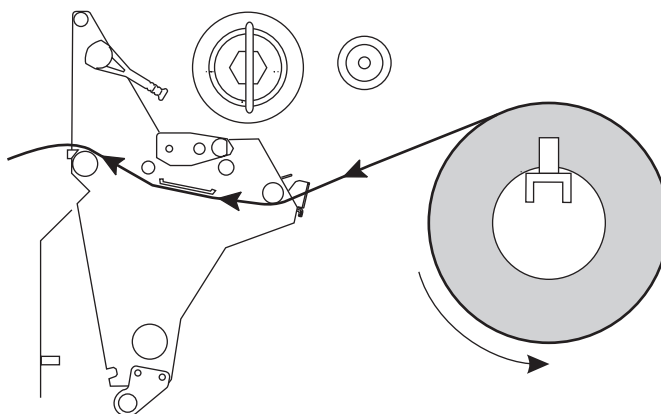


1	Palanca de apertura del cabezal de impresión	6	Soporte de suministro de papel
2	Rodillo portapapeles	7	Guía de suministro de papel
3	Cortador (opcional)	8	Guía exterior del papel
4	Rodillo de tensado de la cinta	9	Rodillo de rebobinado (opcional)
5	Rodillo de suministro de cinta		

Cargar el papel

Utilice las instrucciones que se proporcionan en esta sección para cargar el rollo de papel en el modo de corte manual (Figura 4). Para obtener instrucciones sobre cómo cargar el papel continuo en distintos modos de impresión, consulte la *Guía del usuario*.

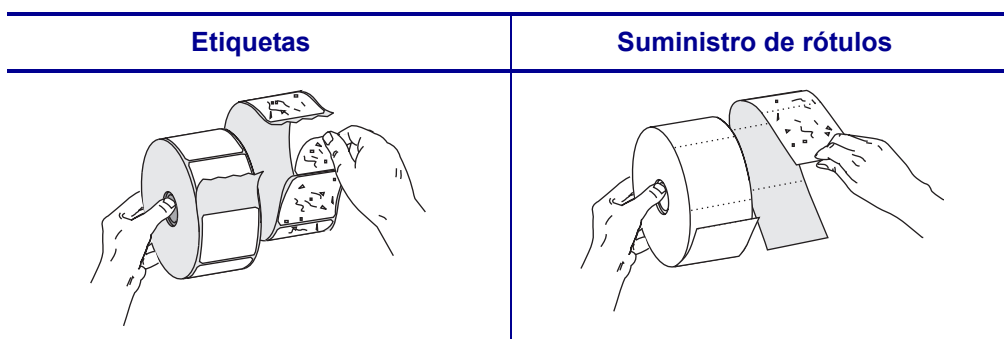
Figura 4 • Trayectoria del papel en el modo de corte manual



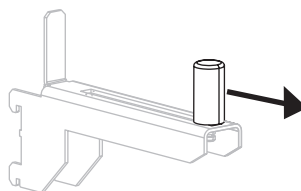
Precaución • Cuando esté cargando papel o cinta, quítese todas las joyas que puedan entrar en contacto con el cabezal de impresión o con otras piezas de la impresora.

Para cargar el rollo de papel en el modo de corte manual, realice los siguientes pasos:

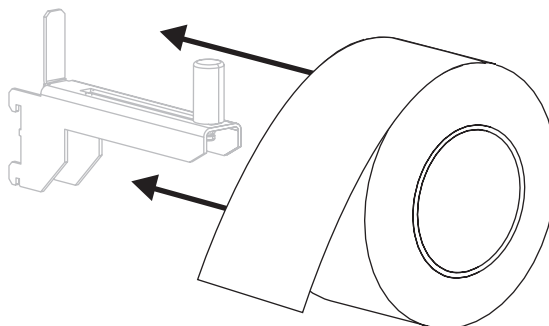
1. Extraiga y deseche cualquier etiqueta o rótulo que esté sucio o que esté retenido por adhesivos o cinta.



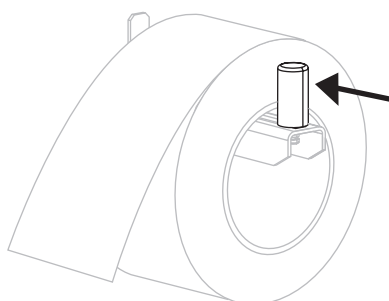
2. Extraiga la guía de suministro de papel tanto como sea posible.



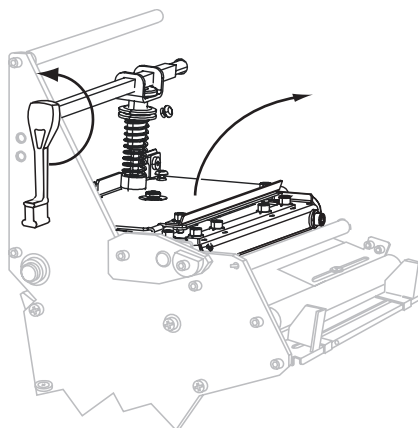
3. Coloque el rollo de papel en el soporte de suministro de papel. Empuje el rollo hacia la parte posterior tanto como sea posible.



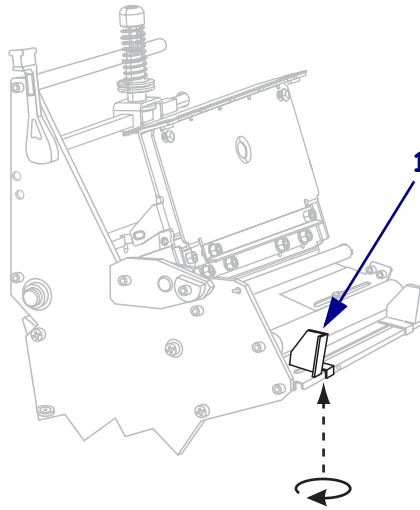
4. Deslice la guía de suministro del papel hacia adentro hasta que toque el borde del rollo.



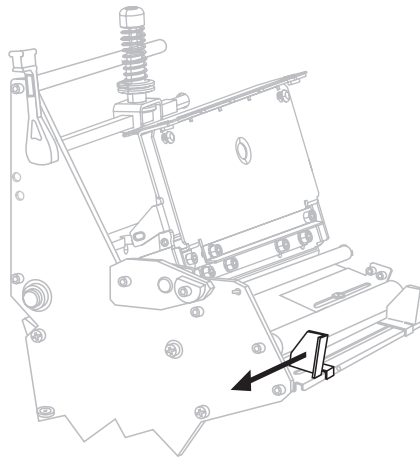
5. Abra el conjunto del cabezal de impresión girando la palanca de apertura del cabezal de impresión en el sentido contrario de las agujas del reloj.



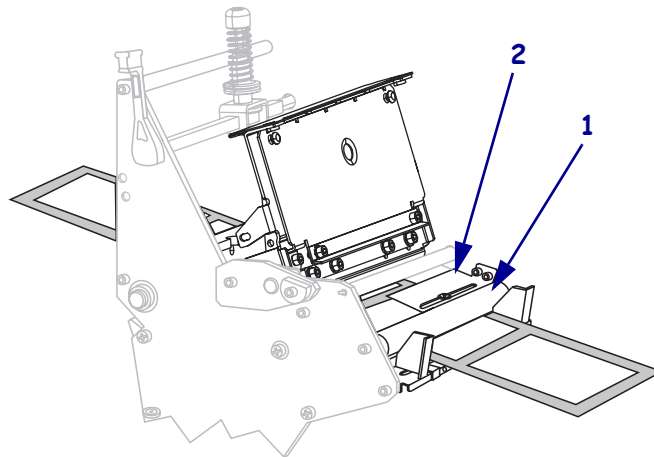
6. Afloje el tornillo de mariposa (no visible desde este ángulo) que está ubicado en la parte inferior de la guía exterior del papel (1).



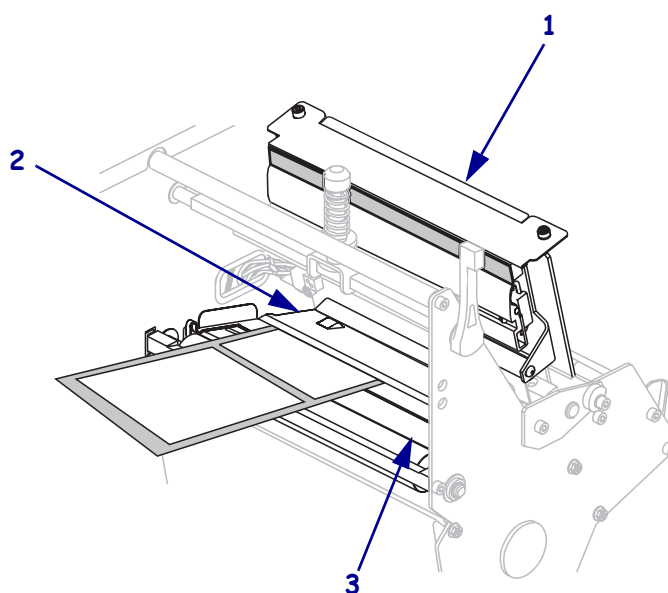
7. Deslice la guía exterior del papel hacia afuera.



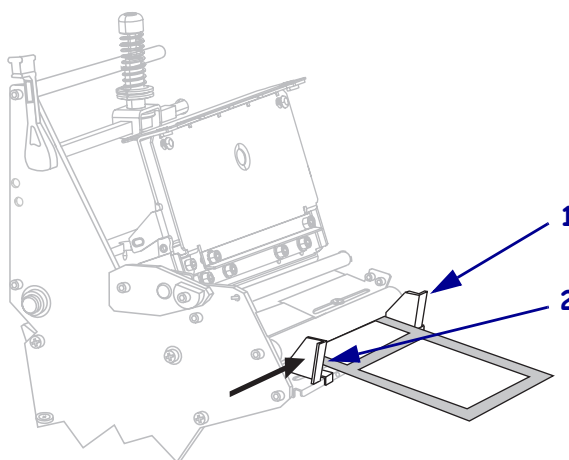
8. Haga pasar el papel por debajo del rodillo inferior (1) y el conjunto del sensor de papel superior (2).



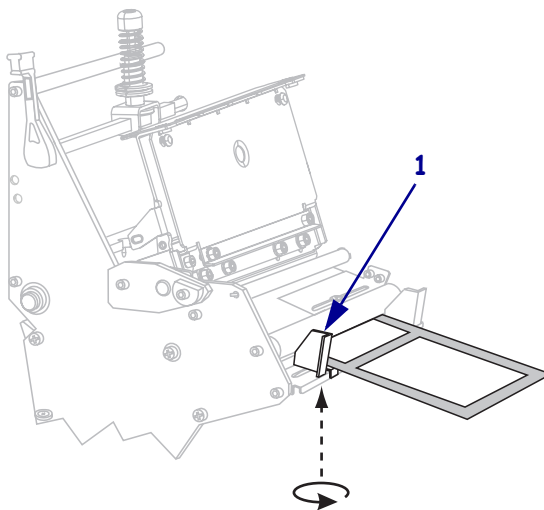
9. Empuje el papel hacia adelante hasta que pase por debajo del conjunto del cabezal de impresión (1), debajo de la placa a presión (2) y luego por encima del rodillo portapapeles (3).



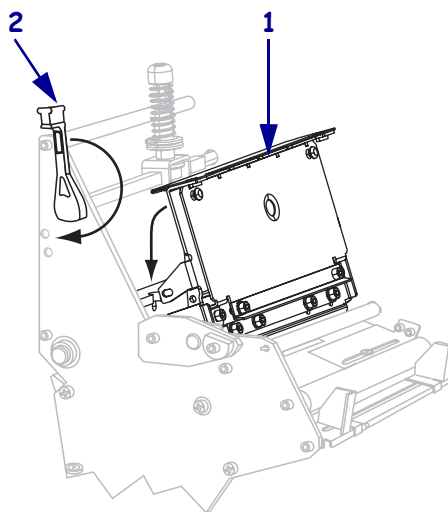
10. Alinee el papel con la guía interior del papel (1). Deslice la guía exterior del papel (2) hacia adentro hasta que toque el borde del papel.



11. Apriete el tornillo de mariposa (no visible desde este ángulo) que está ubicado en la parte inferior de la guía exterior del papel (1).



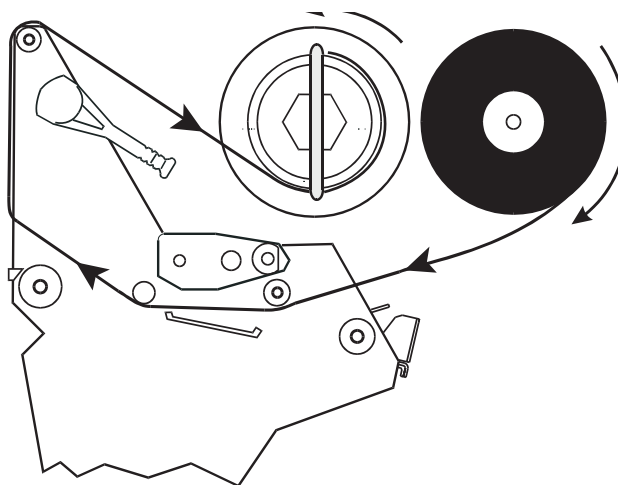
12. Empuje hacia abajo el conjunto del cabezal de impresión (1), y luego gire la palanca de apertura del cabezal de impresión en el sentido de las agujas del reloj hasta que quede fijo en posición (2).



Cargar cinta

Para proteger el cabezal de impresión del desgaste, siempre utilice cinta más ancha que el papel. La cinta debe estar revestida en el lado exterior. Para realizar una impresión térmica directa, no cargue cinta en la impresora.

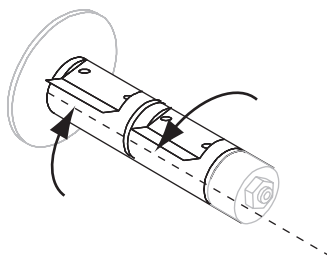
Figura 5 • Trayectoria de la cinta



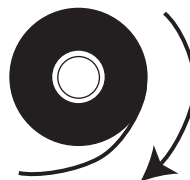
Precaución • Cuando esté cargando papel o cinta, quítese todas las joyas que puedan entrar en contacto con el cabezal de impresión o con otras piezas de la impresora.

Para cargar la cinta, lleve a cabo los siguientes pasos:

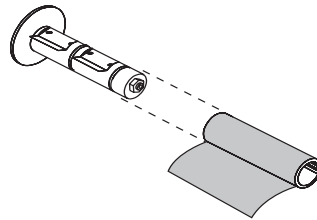
1. Alinee los segmentos del rodillo de suministro de cinta.



2. Coloque la cinta con el extremo suelto desenrollando en el sentido de las agujas del reloj.

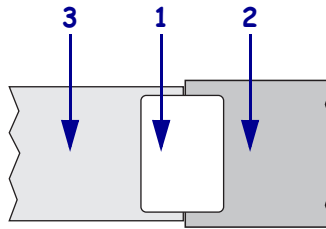


3. Coloque el rollo de cinta sobre el rodillo de suministro de cinta y empújelo lo más lejos posible.

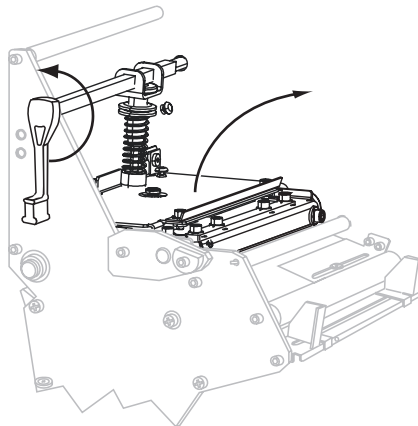


4. Una cabecera de guía de la cinta facilita más la carga y descarga de la cinta. ¿Su rollo de cinta tiene papel o algo pegado en el extremo que sirva como cabecera de guía de la cinta?

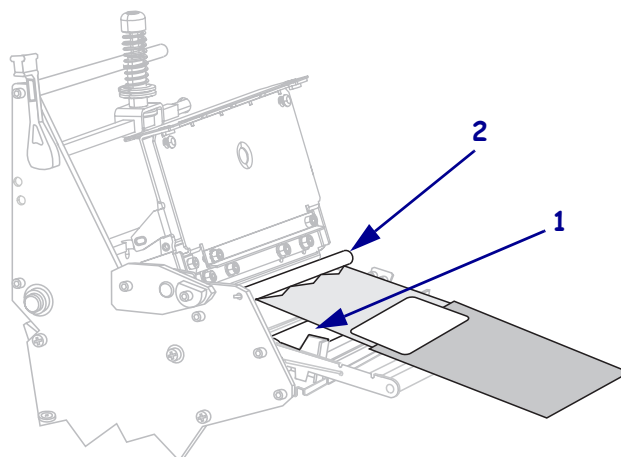
Si...	Entonces...
Sí	Continúe con el paso siguiente.
No	<p>a. Del rollo corte una tira de cinta (etiquetas y papel protector) de 150 mm - 305 mm (6 pulg.- 12 pulg.) de largo aproximadamente.</p> <p>b. Despegue una etiqueta de la tira de cinta.</p> <p>c. Utilice esta etiqueta (1) para adherir el extremo de la cinta (2) a la tira de cinta (3). La tira de cinta actúa como cabecera de guía.</p>



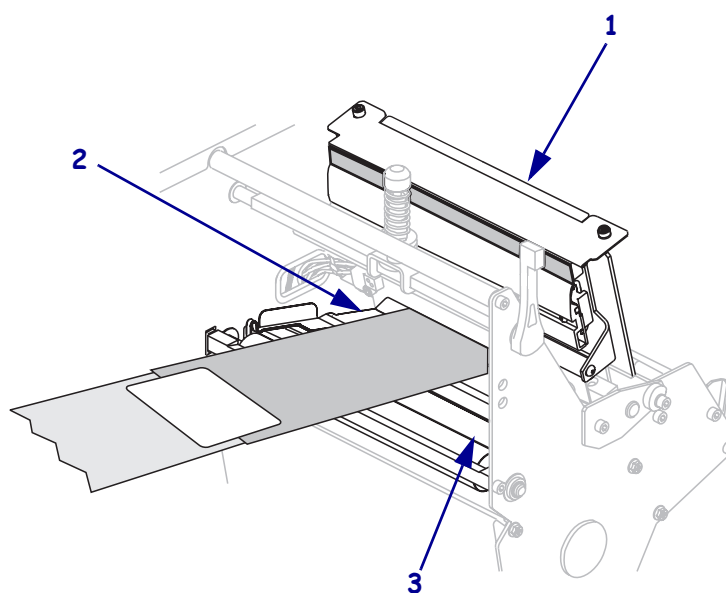
5. Abra el conjunto del cabezal de impresión girando la palanca de apertura del cabezal de impresión en el sentido contrario de las agujas del reloj.



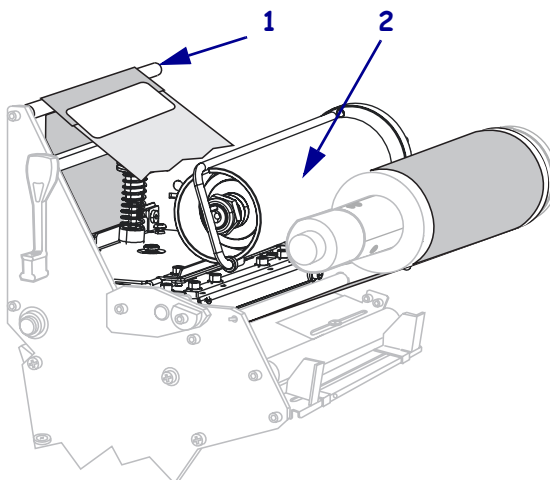
6. Haga pasar la cabecera de guía de la cinta y la cinta adherida a ésta por encima del rodillo inferior (1) y por debajo del rodillo superior (2).



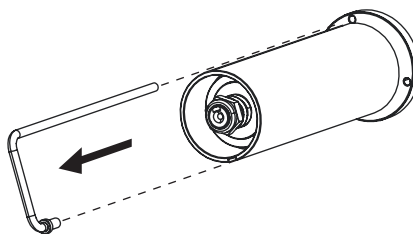
7. Empuje la cabecera de guía de la cinta hacia adelante hasta que pase por debajo del conjunto del cabezal de impresión (1), por encima de la placa a presión (2) y luego por encima del rodillo portapapeles (3).



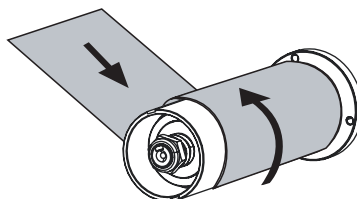
8. Lleve la cabecera de guía de la cinta por encima del rodillo superior de la cinta (1) y hacia el rodillo de tensado de la cinta (2).



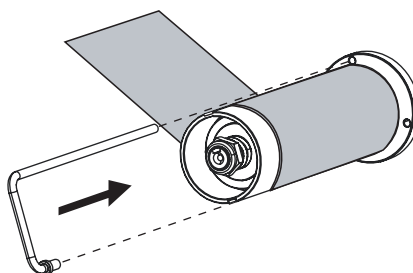
9. Quite el gancho del rodillo de tensado de la cinta.



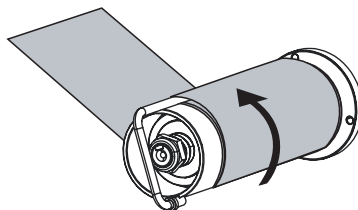
10. Enrolle, en el sentido contrario de las agujas del reloj, la cabecera de guía de la cinta y la cinta adherida a ésta alrededor del rodillo de tensado de la cinta.



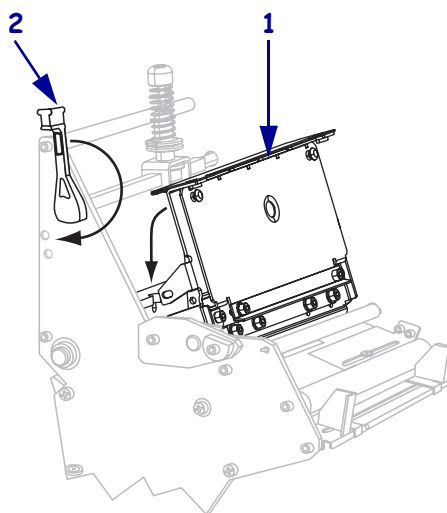
11. Reinstale el gancho. El extremo corto del gancho encaja en la muesca del rodillo de tensado de la cinta. El extremo largo del gancho encaja en la ranura en el lado opuesto de la muesca.



12. Gire el rodillo, en el sentido contrario de las agujas del reloj, varias vueltas para enrollar la cinta encima del gancho y eliminar cualquier holgura.



13. Empuje hacia abajo el conjunto del cabezal de impresión (1), y luego gire la palanca de apertura del cabezal de impresión en el sentido de las agujas del reloj hasta que quede fijo en posición (2).

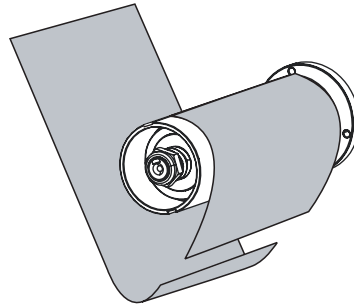


Extraer la cinta usada

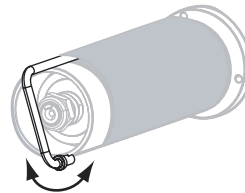
Extraiga la cinta usada del rodillo de tensado de la cinta cada vez que cambie el rollo de cinta.

Para extraer la cinta usada, lleve a cabo los siguientes pasos:

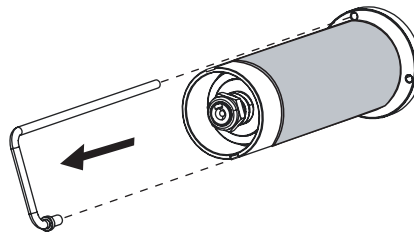
1. Si la cinta no se ha acabado, córtela o rómpala antes de que alcance el rodillo de tensado de la cinta.



2. Empuje el gancho hasta que se deslice fuera de la ranura en el rodillo de tensado de la cinta. Mueva el gancho hacia adelante y hacia atrás para aflojar la cinta.



3. Quite el gancho aflojado del rodillo de tensado de la cinta.



4. Retire la cinta usada del rodillo de tensado de la cinta y deséchala.

